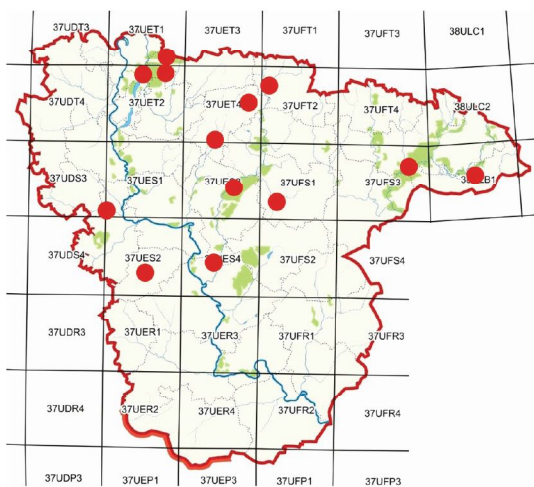


**ДЕПАРТАМЕНТ ПРИРОДНЫХ РЕСУРСОВ И ЭКОЛОГИИ
ВОРОНЕЖСКОЙ ОБЛАСТИ**
**ОТДЕЛ ГОСУДАРСТВЕННОГО ОХОТНИЧЬЕГО НАДЗОРА И ОХРАНЫ
ОБЪЕКТОВ ЖИВОТНОГО МИРА**
ВОРОНЕЖСКИЙ ГОСУДАРСТВЕННЫЙ УНИВЕРСИТЕТ
**ЦЕНТРАЛЬНО-ЧЕРНОЗЕМНОЕ ОТДЕЛЕНИЕ
СОЮЗА ОХРАНЫ ПТИЦ РОССИИ**

**НАЗЕМНЫЕ ПОЗВОНОЧНЫЕ
ВОРОНЕЖСКОЙ ОБЛАСТИ**

КАДАСТР

**Воронеж
2021**



Местообитания и численность. В северной части Воронежской области эта лягушка достаточно широко встречается по влажным лесам, лугам и заболоченным низинам. Это один из самых обычных и многочисленных сухопутных видов наших земноводных. Так, в Хреновском бору (Бобровский р-н) остромордая лягушка в конце 1990-х гг. отмечена как наиболее обычная среди других видов земноводных. На северной окраине г. Воронежа, в нагорной дубраве по правому бе-

регу Воронежского водохранилища, эта лягушка ежегодно наблюдается в низинных участках леса, в лесных оврагах и по заболоченному руслу ручья у Рыбачьего поселка. В мае 2007 г. здесь на небольшом участке в течение 1,5 часов в зарослях травы было отловлено 15 лягушек, из которых 5 оказались остромордыми, а остальные травяными. На территории Воронежского заповедника остромордая лягушка обитает во всех типах леса. Нерестится как в пойменных, так и в не пойменных водоемах. Ее встречаемость составляет здесь 13,6 % от всех остальных земноводных заповедника. В Хопёрском заповеднике в начале 90-х гг. прошлого века остромордая лягушка была обычна, а в отдельные годы многочисленна. Ее относительная встречаемость составляла 23,3 %, а средняя относительная численность – 3,45 особей на км маршрута. В начале нынешнего века численность остромордых лягушек в окрестностях с. Варварино варьировала от 0 до 3,33, а в среднем 0,18 ос./км маршрутов.

В эти же годы, в конце июля, в Усманском бору в окрестностях к. Веневитиново, ночью в свете фонаря на участках смешанного леса встречено, в среднем, 2 остромордые лягушки на км маршрута, а в болс влажных биотопах – 5–10 лягушек на 1 км.

В конце июля 2007 г. на маршруте вдоль берега топкого ольшаника болота Самары, в дождливые дни, даже в первой половине дня, было встречено до 12–17 разновозрастных остромордых лягушек на км маршрута. Встречи остромордых лягушек отмечены в ур. Мордва Острогожского р-на в июне 1992–1993 гг. В июне 2005 г. много раз эти лягушки были встречены в пойменном лесу и на лугах в долине р. Битюга севернее с. Лосева (Павловский район) сотрудниками Павловской станции юных натуралистов Р.Ю. Нагиным и А.Н. Химиним во время экологической экспедиции школьников. В июне-июле 2016–2017 гг. остромордые лягушки были встречены в дубравах и лесополосах некоторых р-нов области. В Эртильском р-не на левом берегу р. Битюг были обна-

ружены 6 особей, в Каменском р-не 2 взрослых и 3 молодых у с. Ольхов Лог, а 4 молодых особи у с. Коденцово, 2 взрослые лягушки были найдены в Поворинском р-не у с. Пески и по 1 лягушке в Панинском и Таловском р-нах у пос. Тойда и с. Абрамовка. В июле 2019 г. молодая остромордая лягушка была встречена вечером в сумерках на опушке одной из лесополос Каменной степи (Таловский район). Является обычным видом Хреновского бора; в отдельные особенно влажные годы бывает многочисленна.



Биология, лимитирующие факторы и меры охраны. Остромордая лягушка распространена в лесной, лесостепной и степной зонах, а на севере проникает в тундру. Она населяет леса разного типа – широколиственные, смешанные, таежные. Чаще встречаются по лесным опушкам, полянам, просекам, зарослям кустарников, ивнякам, по берегам рек, озёр, болот, по поймам, на разнотравных и заболоченных лугах. Часто этих лягушек можно обнаружить в садах, огородах, на полях, пашнях, а также в населенных пунктах, особенно в сельской местности.

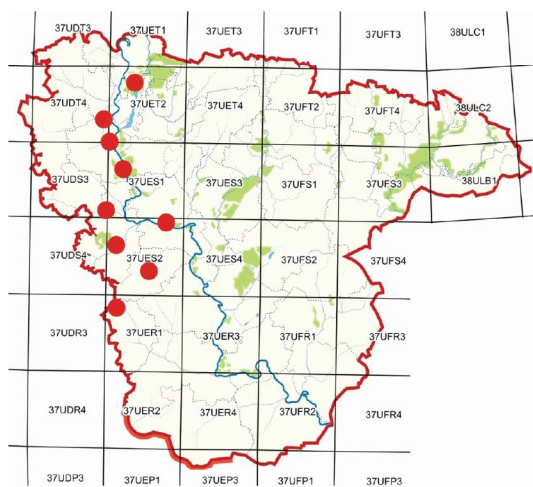
Ведут наземный образ жизни, но обычно держатся недалеко от водоемов. Активны почти круглые сутки, но особенно в утренние и вечерние часы. В жаркие и сухие летние дни скрываются в густой траве, под корнями деревьев, в лесной подстилке из опавших листьев, под стволами поваленных деревьев. Весной появляется в конце марта – начале апреля, часто, когда еще не полностью сошел снег. Икрометание происходит обычно на поросших травой отмелях в различных временных лесных водоемах, болотах, на заливных лугах, залитых водой ямах, канавах, лужах, в прудах и т.д. Самка откладывает икру одной порцией на дно или на водные растения. Личинки проклевываются через 5-10 суток и развиваются в воде до 93 суток. Питается наземными беспозвоночными, главным образом насекомыми (жуками, перепончатокрылыми, прямокрылыми, гусеницами бабочек, и т.д.). Реже поедает пауков, моллюсков, дождевых червей, многоножек. Зимует на суше в норах грызунов, в ямах под листьями, в гнилых пнях. Иногда могут зимовать на дне непромерзающих водоемов. На зимовку уходят в конце сентября-октябре.

Лимитирующими факторами являются отсутствие и загрязнение водоемов, подходящих для развития личинок, мелиоративные и другие мероприятия, разрушающие естественную среду обитания вида. Вид охраняется в Европе Бернской конвенцией, внесён в Красную книгу Ростовской (З) области.

Источники информации. Е.П. Гуськов и др. (1983); Е.А. Воронина и др. (1995); А.И. Масалыкин, Н.Ф. Марченко, (1995); А.С. Климов (1996); Н.И. Простаков, А.Ю. Соколов (1997); Н.Б. Ананьева и др. (1998); С.Л. Кузьмин (1999); А.И. Масалыкин (1999); Р.Ю. Нагин, А.Н. Химин (2005); С.В. Репитунов, А.И. Масалыкин (2008). Г.А. Лада, Е.Ю. Кулакова и др. (2012); Белик (2014).

10. Травяная лягушка – *Rana lessonae* (L.)

Статус. Редкий вид, распространенный на ограниченной территории.



Распространение. Распространена от Пиренеев на западе до Урала на востоке. Судя по немногочисленным встречам, встречается только в западной части Воронежской области почти, не заходя на восток за долину р. Дона. Встречи отмечены в Острогожском, Хохольском, Лискинском, Каменском и Ольховатском р-нах. На сопредельных территориях встречается в Курской, Липецкой, Тамбовской, Саратовской областях и на Украине.

Местообитания и численность.

Везде в области травяная лягушка встречается редко и спорадично. Большинство мест ее обитания приурочено к крупным участкам леса. Однако, на территории Воронежского и Хопёрского заповедников этого вида не обнаружено. Встречи единичных особей травяной лягушки были отмечены в Хохольском р-не в августе 1976 и 1978 гг. у с. Орловка, а в середине апреля 1978 г. в урочище Большой лес в небольшом водоеме, расположенном в дубраве, были отмечены 5 взрослых травяных лягушек. В июне 1991 г. в нагорной дубраве, на правом берегу Воронежского водохранилища в нескольких километрах севернее г. Воронежа, за два вечера было отловлено в одном месте 10 травяных лягушек. Два экземпляра травяной лягушки в июне 1992 и 1993 гг. были отловлены в урочище Мордва Острогожского р-на. В Каменском р-не этих лягушек встречали в 1982 и 1988 гг. у с. Кириченково, Трехстенки, в окрестностях пос. Каменка и с. Голышовка. Самое южное место встречи в области отмечено на границе с Белгородской областью, в Ольховатском р-не у хутора Колесниково в ручье урочища Веничное, где была обнаружена взрослая особь 30.05.2006 г. В мае 2007 г. при целенаправленном поиске в нагорной дубраве у поселка Рыбачье на северной окраине г. Воронежа были отловлены 10 разновозрастных лягушек этого вида. В 2016–2017 гг. встречи травяной лягушки были отмечены:

в Острогожском р-не у г. Острогожка, в Хохольском у с. Костенки, Борщево, Петино и Архангельское, в Лискинском у г. Лиски и в Каменском р-не у с. Агамановка, Кириченково, Трехстенки и Каменка.

Биология, лимитирующие факторы и меры охраны. Населяет разные типы леса: тайгу, смешанные и лиственные леса, предпочитая наиболее влажные места. Ведет наземный образ жизни. Живет как в глубине лесных массивов, так и на открытых участках пойм, по сырым лугам, по берегам рек, озер и болот. Может встречаться в населенных пунктах, даже в центре крупных городов, в садах, парках, на полях и огородах.



Травяные лягушки наиболее активны в сумерки. День проводят в различных убежищах: под лесной подстилкой, в густой траве, под валежником, в трухлявых пнях и т.д. После дождя и в тенистых сырых местах могут встречаться и днем, особенно молодые неполовозрелые особи. Весной после зимовки пробуждается в марте-апреле, раньше всех других лягушек. Икрометание протекает довольно быстро, в среднем около двух недель, в различных водоемах со стоячей или слабопроточной водой.

Головастики появляются через 5–25 суток и потом развиваются в воде еще 50–100 суток. Сеголетки покидают водоемы в середине июня – августе. Половозрелость наступает в возрасте двух-трех лет. Питаются травяные лягушки, главным образом, наземными насекомыми (жуками, гусеницами, двукрылыми, перепончатокрылыми), а также моллюсками, дождевыми червями и пауками. На зимовку лягушки уходят в конце сентября – начале октября. Зимуют на дне небольших непромерзающих речек, ручьев, в прудах, затопленных торфяных ямах, глубоких канавах. Предпочитают участки с проточной водой, родниками, ключами. Максимальная продолжительность жизни в природе достигает 17 лет.

Лимитирующими факторами для вида являются отсутствие, пересыхание и исчезновение родников и ключей. Отрицательное значение имеют урбанизация и сокращение площадей байрачно-балочных дубрав, загрязнение водоемов и водотоков, пригодных для икрометания и развития личинок. Вид занесён в Красные книги Воронежской (4), Липецкой (3), Тамбовской (1), Белгородской (1), и Курской (1) областей.

Источники информации. А.Г. Банников и др. (1977); А.С. Климов (1996); Н.Б. Ананьева и др. (1998); С.Л. Кузьмин (1999); А.Н. Гудина и др. (2007).



В Хреновском бору, поздно вечером 29 июня 1990 г., на пешем маршруте по песчаной лесной дороге, на участке протяженностью 3 км было встречено 23 свежих следа болотной черепахи. В 1997 г. вдоль песчаных дорог Хреновского бора встречалось до 7–8 черепах на км маршрута, а раскопанные хищниками кладки их яиц попадались через каждые 10–15 м.

В Усманском бору, на территории Воронежского заповедника, численность болотной черепахи сравнительно мала, и ее здесь можно отнести к редким видам. Она населяет реки Усмань, Ивницу, Воронеж, старицы, озера и болота, но везде немногочисленна. Ее относительная встречаемость в период с 1981 по 2006 гг. среди других видов пресмыкающихся была равна 2,6 % ($n = 23$). В окрестностях к. Веневитиново ежегодно в июне-июле во время полевой практики студентов при нецеленаправленном поиске удается встретить одну-две черепахи. А на некоторых окрестных озерах и болотах регулярно можно видеть в ясные солнечные дни одновременно до 3-13 черепах, греющихся на солнце на стволах, поваленных в воду деревьев. В некоторых местах, по берегам лесных озер, там, где имеются обширные песчаные участки с изреженной растительностью, довольно часто встречаются остатки скорлупы черепаших яиц, вырытых и съеденных хищниками.

Биология, лимитирующие факторы и меры охраны. Болотная черепаха распространена в лесной, лесостепной и степной зонах. Ведет водный образ жизни. Населяет различные водоемы: болота, старицы, пруды, реки и озера с пологими берегами. Избегает рек с сильным течением. Черепахи активны днем и в сумерки. Хорошо и быстро плавают, ныряют и долго остаются под водой. В жаркие солнечные дни часто выходят из воды и часами лежат, греясь под солнечными лучами на стволах деревьев, поваленных в воду. При опасности быстро ныряют. Весной появляются при температуре воды +5–10 °С. Спаривание происходит на суше и в воде. Самки, откладывая яйца, закапывают их ночью в песок, обычно, недалеко от берега. Период инкубации яиц продолжается до

100 суток. Вышедшие из яиц черепашки остаются до следующей весны под землей, питаясь запасами желтка, из расположенного на их брюшке желточного мешка. Огромное количество кладок уничтожается хищниками: лисицами, енотовидными собаками, барсуками и др. Половозрелыми черепахи становятся в возрасте 5–8 лет при длине панциря 9–12 см. Болотные черепахи поедают преимущественно животные корма: насекомых, многоножек, ракообразных, моллюсков, реже головастика и лягушек, снующую рыбу и трупы других животных, а так же водоросли и растения. На зимовку уходят в октябре. Зимуют в воде на дне водоемов.

Лимитирующими факторами являются изменение местообитаний, деградация и сокращение количества пойменных и лесных водоемов. Негативное влияние также могут иметь разорение кладок яиц хищниками: лисицами, барсуками, бродячими собаками, а также использование браконьерского способа рыбной ловли при помощи электрических удочек. Вид охраняется во многих странах Европы, включен в список МСОП, в список видов Бернской конвенции, в Красные книги Воронежской (3), Липецкой (4), Курской (1) и Белгородской (3) областей.

Источники информации. А.Г. Банников и др. (1977); Е.А. Воронина и др. (1995); А.И. Масалькин, Н.Ф. Марченко (1995); А.С. Климов (1996); Н.Б. Афаньева и др. (1998); А.В. Ткаченко, Л.Н. Хицова (2004); С.В. Репитунов, А.И. Масалькин (2008); Е.А. Дунаев, В.Ф. Орлова (2012); Г.А. Лада, Е.Ю. Кулакова и др.

ОТРЯД Ящерицы Lacertilia

СЕМЕЙСТВО Веретеницевые ящерицы Anguinae

2. Веретеница ломкая, или медяница – *Lacerta agilis* L.

Статус. Вид, находящийся в опасном состоянии.

Распространение. Имеет довольно обширный ареал, захватывающий южную и центральную Европу, Малую Азию, Кавказ и северный Иран. На севере граница ареала доходит почти до полярного круга. На юге встречается в лесах Северного Кавказа. В области чаще населяет крупные лесные массивы многих районов, но везде немногочисленна.

Местообитания и численность. В начале 90-х гг. XX в. веретеница отмечалась в Хопёрском заповеднике как редкий вид. Ее доля среди всех пресмыкающихся составляла 0,5 %, а средняя относительная численность – 0,09 особей на км маршрутов. В Воронежском заповеднике это также редкий, малочисленный, хотя и широко распространенный вид. За период с 1981 по 2006 гг. ее встречаемость среди других пресмыкающихся составила 3,4 % (n = 24).