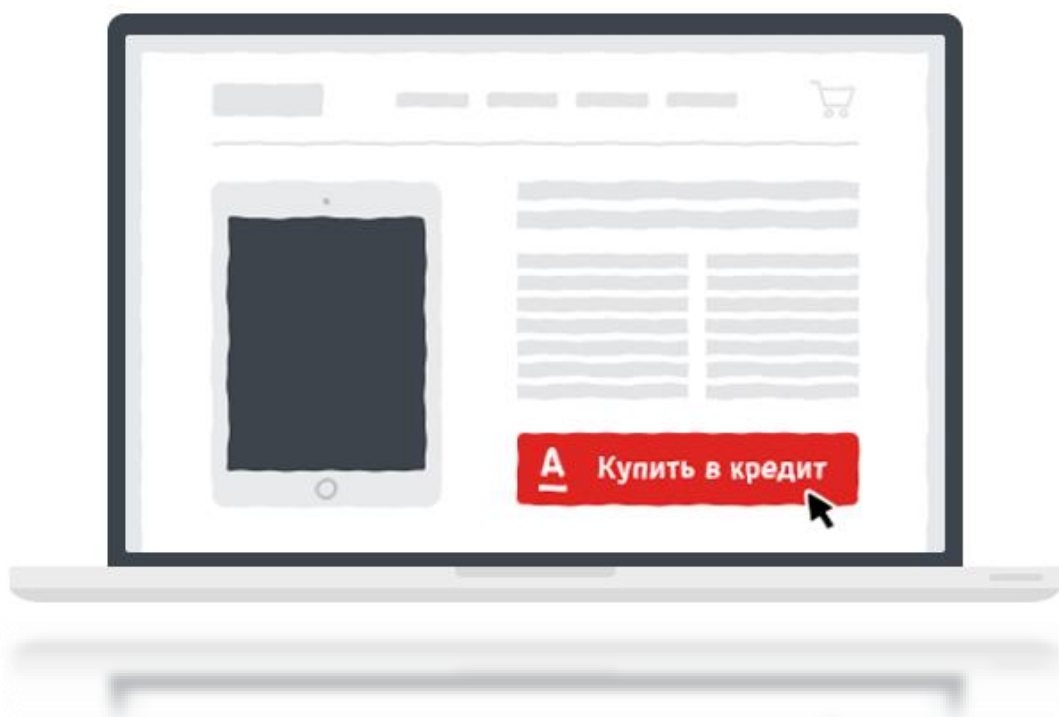


Инструкция для подключения партнеров к системе «Купи Легко»



Версия 16

Аннотация

Настоящий документ описывает детали подключения к сервису импорта заявок на кредит Альфа-Банка. В разделе «Описание процесса» приведено общее описание процесса оформления кредита.

В разделе «Описание интерфейса передачи данных по заявке в Банк» описывается web-интерфейс Банка, приведены требования по заполнению полей.

В разделе «Описание процесса получения статусов и базовой информации по заявке» описана интеграция с сервисом банка по передаче статусов и получению базовой информации по выбранному кредитному продукту и клиенту.

В разделе «Тестирование» описана процедура тестирования по завершению настроек на стороне интернет-магазина.

Оглавление

Описание процесса	4
Описание интерфейса передачи данных по заявке в Банк	7
Тестирование	12
Часто задаваемые вопросы:	20
Контактная информация	23
Приложение № 1	24

Описание процесса

Сервис позволяет Клиенту заполнить интернет заявку на потребительский кредит онлайн.

Как работает?

1. Клиент выбирает товар в интернет-магазине и способ оплаты товара в кредит.
2. Происходит автоматическая переадресация Клиента на страницу Банка, содержащую интерфейс для ввода Заявки.



Заявка на кредит

1. Параметры кредита

Срок кредита	<input type="text" value="6"/>	мес
Первоначальный взнос	<input type="text" value="0"/>	₽
Ежемесячный платеж	<input type="text" value="5650"/>	₽
Сумма кредита	30 000 ₽	

2. Ваши данные

Имя	<input type="text"/>
Мобильный телефон	+7 <input type="text"/> +
Электронная почта	<input type="text"/>

Я соглашаюсь [с условиями](#) и даю согласие на обработку персональных данных, нажимая кнопку "Продолжить"

Не все обязательные поля заполнены

Примерное время заполнения
≈ 12 минут

	Samsung 10000 ₽ Количество: 1
	HTC 10000 ₽ Количество: 2

Итого: 30000 ₽

[Сформировать по телефону](#)

3. Клиент заполняет полную заявку, нажимает кнопку "отправить на рассмотрение"*.
*В процессе заполнения заявки Клиент может воспользоваться услугой «Заказать звонок». В этом случае Клиенту достаточно указать свои контактные данные, после чего сотрудник Банка свяжется с ним в течение 15 минут и заполнит оставшиеся поля анкеты со слов Клиента по телефону. Интернет-магазин получит уведомление с результатом рассмотрения заявки по e-mail.

4. Данные автоматически передаются в ПО Банка.
5. Идет процесс принятия решения по заявке, до трех минут.
По факту принятия решения, его результат отображается в анкете и производится автоматическое уведомление Клиента по sms и e-mail.

Поздравляем,

Ваша заявка на кредит №2876448/15
предварительно одобрена

Подписать кредитные документы Вы можете
у сотрудника Альфа-Банка по адресу:
г. Москва, ул. К. Либнехта, 27/4.

Полный список торговых точек, в которых Вы также
можете подписать документы на кредит, доступен по [ссылке](#).
После подписания документов Вам останется только получить
товар в магазине или дождаться доставки товара курьером.

6. Производится уведомление интернет-магазина о результате рассмотрения заявки по e-mail.
7. Кредитная заявка переходит в статус "Отложенная" в ПО Банка (FLECS) на 30 дней.
8. Подписание кредитных документов может осуществляться способами, в зависимости от доступных Партнеру (смс-кредит, Курьер, Пункт Подписания):
 - **Смс-кредит (онлайн-подписание), то есть без фактического подписания документов, клиент только вводит смс.** Данная возможность предоставляется только Клиентам Банка, которые подошли под условия epos invoicing и им одобрили кредит. В таком случае Клиенту предлагается ознакомиться с кредитными документами и подписать их кодом из смс. После подписания документы направляются на электронную почту, которую Клиент указал в заявке. Товар будет доставлен интернет-магазином (Партнером) в удобное место и время по согласованию с Клиентом.

Вам одобрен кредит

Samsung		
Кол-во: 1	Цена за штуку 4001 Р	Итого 4001 Р
HTC		
Кол-во: 2	Цена за штуку 3000 Р	Итого 6000 Р

Для получения кредита введите код из смс

[Получить код в смс](#)


Код подтверждения будет отправлен
на номер 921 430-28-39


Ваш график платежей и кредитные документы будут отправлены на email:
mjh1@rambler.ru.

Далее интернет-магазин свяжется с Вами для согласования деталей доставки
Вашего заказа.

Ваши условия кредитования

Ежемесячный платеж	1830 Р
Дата внесения ежемесячного платежа	до 3 числа каждого месяца
Сумма кредита	10001 Р
Срок кредита	6 месяцев
Процентная ставка	30.99% годовых

 [График платежей](#)

 [Ваши кредитные документы](#)

- **в пунктах подписания Альфа-Банка:** Клиент выбирает способ подписания кредитных документов «Пункт подписания Альфа-Банка» при заполнении заявки на потребительский кредит. Когда Клиент приходит в выбранный им пункт сотрудник Банка открывает кредитную заявку в ПО Банка, распечатывает документы и подтверждает покупку в ПО Банка.
- **курьером:** Клиент выбирает способ подписания кредитных документов «Курьером» при заполнении заявки на потребительский кредит. В день заполнения заявки курьер связывается с клиентом для уточнения удобного места и времени подписания документов.

5. Автомобиль

У Вас есть автомобиль? да нет

6. Где Вам удобно подписать документы?

Регион

Способ получения

Пункт выдачи

7. Безопасность

Кодовое слово

Кодовое слово должно содержать не менее 1 буквы и не менее 1 цифры. Кодовое слово необходимо для Вашей идентификации в Телефонном центре. Если Вы Клиент Альфа-Банка и ранее устанавливали "кодовое слово", состоящее только из букв, его необходимо изменить

9. Денежные средства за товар списываются с внутрибанковского счета на расчетный счет интернет-магазина на следующий рабочий день после подтверждения покупки.

Пример реализации можно посмотреть в Демо-магазине Альфа-Банка <https://anketa.alfabank.ru/demoshop/#>

Описание интерфейса передачи данных по заявке в Банк

Ниже приведен пример xml-сообщения которое должно быть отправлено методом POST на адрес <https://anketa.alfabank.ru/alfaform-pos/endpoint>

```
<inParams>
  <brokerInfo>
    <Id>1</ Id >
    <logotype> http://www.logo.ru/logotype.png</logotype>
  </creditBrokerInfo>

  <companyInfo>
    <inn>1111111111</inn>
    <referer>http://ulmart.ru/my\_endpoint</referer>
  </companyInfo>

  <creditInfo>
    <reference>RFE003453PO</reference>
    <firstPayment>0</firstPayment>
    <creditPeriod>15</creditPeriod>
    <creditProductCode>ILEF</creditProductCode>
    <shopCode>AABB01_IS1</shopCode>

  </creditInfo>

  <clientInfo>
    <lastname>Арсентьев</lastname>
    <firstname>Антон</firstname>
    <middlename>Андреевич</middlename>
    <passportSeries>1212</passportSeries>
    <passportNumber>123456</passportNumber>
    <email>lol4e@gmail.com</email>
    <mobphone>9197262902</mobphone>
  </clientInfo>

  <specificationList>
    <specificationListRow>
      <category>CRT_TV</category>
      <code>#123</code>
      <description>Samsung</description>
      <amount>1</amount>
      <price>25000</price >
      <action>10/10/10</action>
    </specificationListRow>
    <specificationListRow>
      <category>MOBILE_PHONE</category>
      <code>#1222</code>
      <description>HTC</description>
      <amount>2</amount>
      <price>15000</price>
      <image>http://www.photo.ru/product.png</image >
  </specificationList>
```

```

</specificationListRow>
</specificationList>
</inParams>

```

№ п/п	Наименование тега	Требования по заполнению	Пример заполнения
Общий блок: <inParams>			
Блок информации о внешнем брокере: <brokerInfo>			
1	<Id>	<p>В данном теге должен быть передан идентификатор брокера в интернет-анкете. Данное поле заполняется только при интеграции внешнего кредитного брокера с интернет-анкетой. Если данный тег не передан, заявка считается полученной напрямую из интернет-магазина и обрабатывается по общему сценарию.</p> <p>Необязательный атрибут с ограничением на длину поля до 2 символов.</p>	1
2	<logotype>	<p>В данном теге должна быть передана http-ссылка на ресурс, содержащий изображение логотипа интернет-магазина. Рекомендуем передавать ссылку на изображение размером 160*50 px, в случае несоблюдения этих размеров, изображение будет приведено к ним. (актуально только от заявок кредитных брокеров). Если ссылка на изображение не передана, то изображение по умолчанию не подставляется.</p> <p>Необязательный атрибут для http-ссылок</p>	http://www.logo.ru/logotype.png
Конец блока информации о внешнем брокере: <brokerInfo>			
Блок информации о партнере: <companyInfo>			
1	<INN>	<p>В данном теге необходимо передавать ИНН интернет-магазина</p> <p>Обязательный атрибут с ограничением на длину поля до 12 символов</p>	1111111111
2	<referer>	<p>В данном теге передается URL адрес, по которому перенаправляется клиент после нажатия кнопки «Перейти на сайт интернет-магазина».</p> <p>Если тег отсутствует, анкета перенаправляет клиента на тот endpoint магазина, с которого пришел клиент.</p> <p>Не обязательный атрибут с ограничением на длину поля 70 символов.</p>	http://ulmart.ru/my_endpoint
Конец блока информации о партнере: <companyInfo>			
Блок информации о кредите <creditInfo>			

1	<reference>	<p>В данном теге мы ожидаем технический идентификатор, уникальный в рамках данного интернет-магазина. Если из интернет-магазина поступят две заявки с одинаковым reference, то по заявке поступившей позже обработка выполняться не будет (т.к. такая ситуация считается техническим сбоем на стороне компании-партнера). Данный идентификатор генерирует интернет-магазин. Рекомендуем вам генерировать значение данного поля по правилу: код торговой сети + дата + порядковый номер. Например: SPSR0104170001</p> <p>Обязательный атрибут с ограничением на длину поля до 16 символов.</p>	RFE0034274PS
2	<firstPayment>	<p>В данном теге передается первоначальный взнос для кредитного калькулятора</p> <p>Необязательный атрибут с ограничением на длину поля до 20 символов</p>	0
3	<creditPeriod>	<p>В данном теге передается выбранный срок кредита для кредитного калькулятора</p> <p>Необязательный атрибут с ограничением на длину поля до 10 символов</p>	15
4	<creditProductCode>	<p>В данном теге передается код кредитного продукта</p> <p>Необязательный атрибут с ограничением на длину поля до 4 символов</p>	ILEF
5	<shopCode>	<p>В данном теге передается код точки подписания интернет-магазина</p> <p>Необязательный атрибут с ограничением на длину поля до 10 символов</p>	AABB01_IS1
Конец блока информации о кредите <creditInfo>			
Блок информации о покупателе <clientInfo>			
1	<lastname>	<p>В данном теге необходимо передавать фамилию покупателя интернет-магазина.</p> <p>Необязательный атрибут с ограничением на длину поля до 35 символов.</p>	Иванов
2	<firstname>	<p>В данном теге необходимо передавать имя покупателя интернет-магазина.</p> <p>Необязательный атрибут с ограничением на длину поля до 35 символов.</p>	Иван
3	<email>	<p>В данном теге необходимо передавать адрес электронной почты Клиента интернет-магазина</p>	IVANOV.IVAN@MAIL.RU

		Необязательный атрибут с ограничением на длину поля до 140 символов.	
4	<passportSeries>	В данном теге необходимо передавать серию паспорта покупателя интернет-магазина. Необязательный атрибут с ограничением на длину поля до 4 символов.	1597
5	<passportNumber>	В данном теге необходимо передавать номер паспорта покупателя интернет-магазина. Необязательный атрибут с ограничением на длину поля до 6 символов.	985623
6	<mobphone>	В данном теге необходимо передавать номер мобильного телефона (без "+7") Клиента интернет-магазина Необязательный атрибут с ограничением на длину поля до 10 символов.	9857715151
Конец блока информации о покупателе <clientInfo>			
Блок спецификации товаров: <specificationList>			
Блок конкретного товара: <specificationListRow> (таких блоков может быть несколько, но не менее 1-го и не более 30-ти! При этом общее количество товаров не может превышать 30!)			
1	<category>	В данном теге должен быть передан код категории товара, который находится в корзине. Требуется сообщить данный код менеджеру Альфа Банка или отправить на is_support@alfabank.ru Банк, зная Вашу категорию, автоматически сопоставит ее с категорией Банка. За счет этого происходит правильный скоринг и мы обеспечиваем высокий уровень одобрения Клиентам. Вы также можете выбрать одну из категорий из списка в Приложении 1. Просьба сообщить код по эл. адресу is_support@alfabank.ru . Обязательный атрибут с ограничением на длину поля до 40 символов.	MOBILE_PHONE
2	<code>	В данном теге должен быть передан код товара. Значение на усмотрение интернет-магазина (строка до 20-ти символов). Обязательный атрибут с ограничением на длину поля до 20 символов.	#123
3	<description>	Описание товара (до 50-ти символов) Обязательный атрибут с ограничением на длину поля до 50 символов.	Телефон HTC
4	<amount>	В данном теге должно быть передано количество товара данного наименования (от 1 до 10). Обязательный атрибут для численных значений	2
5	<price>	В данном теге должна быть передана стоимость товара (до 15 символов) ВАЖНО НЕ МЕНЬШЕ 10 РУБ Обязательный атрибут для численных значений	15000

6	<action>	В данном теге должен передаваться код/название акции (кредитного продукта банка с акцией). Необязательный атрибут с ограничением на длину поля 30 символов	Store_Super_Bonus_1
7	<image>	В данном теге может быть передана http-ссылка на ресурс, содержащий изображение товара. Рекомендуемый размер картинки 60x60 пикселей. В случае большего размера изображение будет сжато. Необязательный атрибут для http-ссылок	http://www.photo.ru/product.png
Конец блока конкретного товара: </specificationListRow>			
Конец блока спецификации товаров: </specificationList>			
Конец блока: <inParams>			

!!! Обращаем внимание на то, что тег <referrer> находится в блоке <companyInfo>

Тестирование

По факту завершения настроек необходимо написать по адресу: **is_support@alfabank.ru** , email вашего персонального менеджера в АО Альфа-Банк

Тема письма должна быть в формате:

<название Интернет-магазина>_<ИНН партнера>_ТЕСТ

Пример:

ТЕМА: Автошина_111111111_ТЕСТ

Коллеги, добрый день!

Настройки на нашей стороне завершены.

С уважением,

Компания «Автошина»

Сотрудник Банка произведет необходимые настройки на стороне Банка, самостоятельно сформирует тестовую заявку и сообщит Вам об успешном завершении тестирования. Начинать продажи можно только по факту получения такого уведомления от Банка.

Описание процесса получения статусов и базовой информации по заявке

Альфа-Банк предоставляет партнерам возможность получения статусов по заявкам на потребительский кредит, обрабатываемых через интернет-анкету.

Для получения статусов и базовой информации по заявке на потребительский кредит необходимо выполнить следующие действия:

1. Прислать URL, на который необходимо направлять статусы на адрес is_support@alfabank.ru, при этом для каждого из статусов URL может отличаться, таким образом вам будет удобно получать часть статусов непосредственно на сайт, а часть статусов – в учетную систему. Обращаем внимание на то, что соответствие статусов и URL необходимо направить таблично в формате:

ИНН Интернет-магазина	Статус	URL
4707011901	appPrelimAccept	https://anketa.alfabank.ru/alfaform-pos-status/getStatusFromAnketa - здесь url, на который необходимо присылать конкретный статус заявки и базовую информацию

Если необходимо, чтобы все статусы направлялись на одинаковый URL, то необходимо прислать таблицу формата:

ИНН Интернет-магазина	Статус	URL
4707011901	ANY	https://anketa.alfabank.ru/alfaform-pos-status/getStatusFromAnketa - здесь url, на который необходимо присылать информацию по любому статусу заявки

2. По ходу заявок к вам из интернет-анкеты на потребительский кредит будут поступать статусы и дополнительная информация по заявке. Информацию условно можно разделить на 4 блока: информация о статусе заявки, информация о клиенте, информация о кредите, информация о способе подписания. Информация будет поступать в формате json. Каждый статус придет на тот URL, который вы указали для этого статуса. Если вы не желаете получать какие-то статусы, то просто не указывайте URL, на который нам необходимо отправить статус. Ниже приведен формат json:

Таблица 1. Структура json, содержащего статус заявки – входные данные

Наименование поля в json	Тип поля	Длина поля	Описание поля	Обязательное?	Пример
appld	string	50	Уникальный идентификатор заявки в интернет-анкете	Да	4D595D29C60A2 8D5E054223F038C9DFC
shortAppld	string	50	Уникальный короткий идентификатор заявки	Нет	POS18041716040
reference	string	50	Идентификатор заявки в интернет-магазине	Да	9856grghwh-5
flecsId	string	50	Идентификатор	Нет	F0ILFJ0152636548721

			заявки в системах банка		
companyINN	string	12	ИНН интернет-магазина, по заказу которого заводится заявка	Нет	9204018764
monthPayment	string	20	Сумма ежемесячного платежа	Нет	2530,00
credProd	string	10	Кредитный продукт	Нет	ILFJ
credSum	string	20	Итоговая сумма кредита	Нет	29800,00
credPercent	string	10	%% ставка по кредитному продукту	Нет	15,00
credDiscount	string	10	%% скидки по кредитному продукту (для акционных продуктов)	Нет	15,00
credTitle	string	200	Наименование кредитного продукта	Нет	Рассрочка 0-0-12
credTerm	string	10	Срок кредита по конкретной заявкев месяцах	Нет	12
lastName	string	100	Фамилия клиента	Нет	Иванов
firstName	string	100	Первая буква имени клиента (обезличенные данные)	Нет	И
middleName	string	100	Первая буква отчества клиента (обезличенные данные)	Нет	И
signMethod	string	30	Способ подписания (точка подписания, курьер, смс)	Нет	delivery_point
credPos	string	20	Код точки подписания	Нет	CUKU37_IS1
shopPointAddress	string	200	Адрес подписания документов (только для заявок со	Нет	Ростовская область, Ростов-на-Дону, ул. Ленина, д. 36

			способом подписания = точка подписания)		
accidentDate	string	50	Дата и время создания заявки в интернет-анкете	Нет	18.04.17 13:48:09,417965000
livingRegion	string	2	Регион адреса фактического проживания клиента	Нет	78
obtainingRegion	string	2	Регион получения товара (регион доставки товара)	Нет	63
currentStatus	string	100	Текущий статус по конкретной заявке	Да	appPrelimAccept
currentStatusDescription	string	200	Описание текущего статуса заявки на русском языке	Нет	Заявка предварительно одобрена

Пример json:

```
{
  "accidentDate": "1993-10-25 12:54:44",
  "appld": "3F1F5611B6E63975E054D4C9EF063D52",
  "companyCode": "SPSR",
  "companyInn": "4707011901",
  "credDiscount": "5",
  "credPercent": "10",
  "credPos": "CUKU37_IS1",
  "credProd": "ILFJ",
  "credSum": "12000",
  "credTerm": "12",
  "credTitle": "Универсальный кредит без комиссии",
  "currentStatus": "appPrelimAccept",
  "currentStatusDescription": "Заявка предварительно одобрена",
  "firstName": "И",
  "fleclId": "F0ILFJO09875685498",
  "lastName": "Иванов",
  "livingRegion": "78",
  "middleName": "И",
  "monthPayment": "1000",
  "obtainingRegion": "77",
  "reference": "A00000001",
  "shopPointAddress": "СПБ, ул. Пр. Попова, д. 37 БЦ "Сенатор"
```

```

“shortAppId”: “POS20011709786”,
“signMethod”: “sms”
}

```

Таблица 2. Структура json ответа на присланный статус кредитной заявки - выходные данные

Наименование поля в json	Тип поля	Длина поля	Описание поля	Обязательное?	Пример
appld	string	50	Уникальный идентификатор заявки в интернет-анкете	Да	4D595D29C60A2 8D5E054223F038C9DFC

Пример ответа при успешном получении данных в виде json:

```

{
“appld”: “3F1F5611B6E63975E054D4C9EF063D52”,
}

```

При неуспешном получении данных в виде json направлять exception (не в виде json).

Рекомендуем Вам на своей стороне разместить следующие локальные справочники:

1. Справочник статусов заявок

№	Наименование	Описание
1	appDraft	Черновик заявки. Клиент прервал заполнение анкеты, сессия истекла.
2	appCallCenter	Короткая заявка. Заказан звонок, с клиентом свяжется сотрудник банка для дооформления.
3	appPrelimAccept	Заявка предварительно одобрена.
4	appDecline	Заявка отказана скорингом.
5	appSmsSignFail	СМС-кредит. Неудачное подписание кредитных документов по смс (клиент ввел неверный код подписания кредитных документов из смс).
6	appContractSignedBySms	СМС-кредит. Кредитные документы подписаны. Покупка подтверждена.
7	appContractRejectedByClient	СМС-кредит. Клиент отказался от подписания кредитных документов.
8	appFinalComplete	Предоставлено. Денежные средства перечислены в интернет-магазин.
9	appOperatorReject	Заявка отказана автоматическим процессом или оператором на точке подписания.
10	appComplete	Подтверждение покупки. Кредитные документы подписаны клиентом.
11	appOverdue	Заявка просрочена. Истек срок жизни заявки.
12	appTechAutomaticProcess	Автоматические процессы – срок жизни заявки не истек.
13	appScoring	Завершен ввод полной заявки в интернет-анкете. Заявка направлена на предварительный скоринг.
14	appSmsCreditEnabled	СМС-кредит. СМС-кредит доступен для клиента

		по данной заявке. Заявка заполняется.
--	--	---------------------------------------

При этом статусы с номерами 1 – 11 будут вам направлены интернет-анкетой автоматически, а статусы 12 – 14 вы сможете получить обратившись с HTTP запросом методом GET согласно инструкциям, указанным в п. 3 настоящей инструкции.

Если партнер является кредитным брокером и интегрирован с интернет-анкетой, то имеется возможность получить следующие статусы:

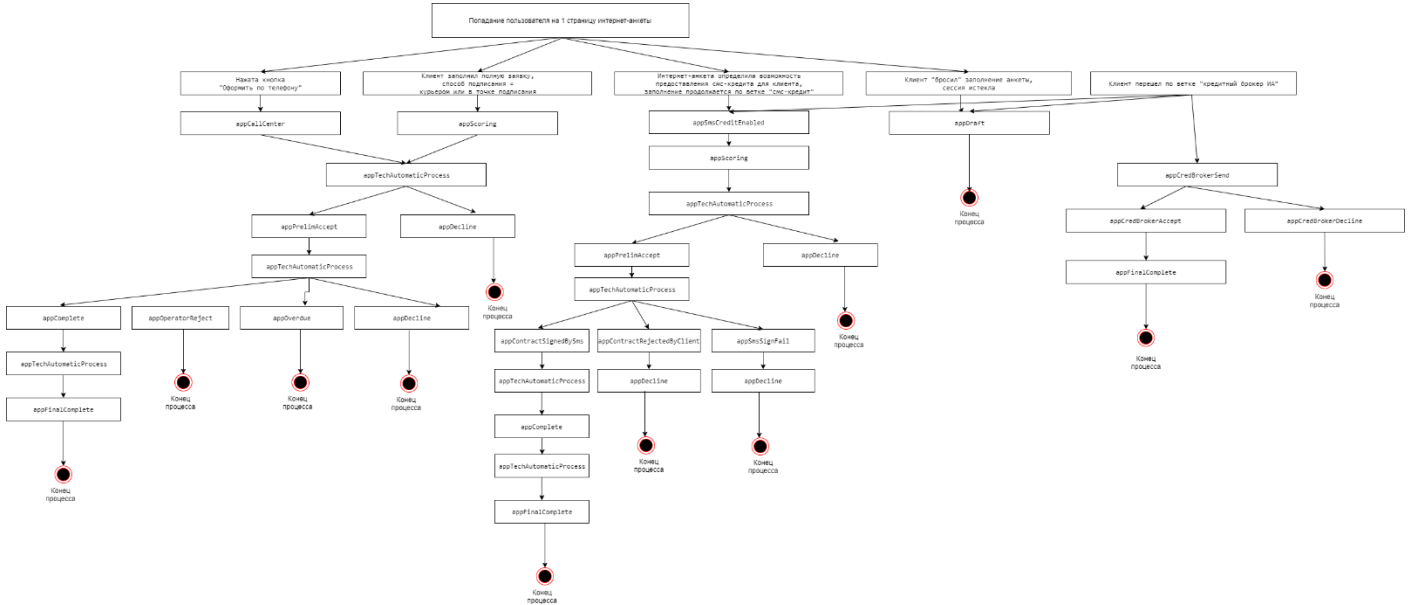
15	appCredBrokerSend	Заполнена полная заявка, отправлена кредитному брокеру.
16	appCredBrokerAccept	От кредитного брокера получены положительные решения от не менее чем 1 банка (одобрения)
17	appCredBrokerDecline	По заявке, отправленной кредитному брокеру не было получено ни одного положительного решения за отведенное время на принятие решения т.е. заявка была отказана.
18	appFinalComplete	Клиентом было выбрано конкретное предложение заключить кредитный договор от конкретного банка, решение было успешно направлено кредитному брокеру.

Статусы 15-18 будут направлены автоматически, как и статусы 1-11, также имеется возможность их получить get запросом.

2. Справочник методов подписания (значения соответствуют получаемым внутри поля signMethod):

Наименование	Описание
delivery_point	Подписание в точке присутствия банка
courier	Подписание с привлечением курьера
sms	Электронное подписание по смс (смс-кредит)

Схема переходов статусов заявок:



3. При необходимости партнер имеет возможность в любое время получить текущий статус по конкретной заявке. Для этого необходимо направить HTTP запрос методом GET по ссылке <https://anketa.alfabank.ru/alfaform-pos-status-api/getStatus>. В запросе необходимо передать следующие поля:

Таблица 3. Структура json запроса статуса заявки от партнера

Наименование поля в json	Тип поля	Длина поля	Описание поля	Обязательное?	Пример
reference	string	50	Идентификатор заявки в интернет-магазине	Да	9856grghwh-5
companyINN	string	12	ИНН интернет-магазина, по заказу которого заводится заявка	Да	9204018764
Authorization (с большой буквы в Header запроса)	string	-	Json web token – токен для авторизации в системах банка (ключ проверки безопасности)	Да	См. пункт **

**** - необходимо направить в HEADER GET HTTP запроса. Токен формируется по следующему правилу:**

Bearer + пробел + сгенерированный токен json web.

ПРИМЕР: Bearer

eyJ0eXAiOiJKV1QiLCJhbGciOiJIUzI1NiJ9.eyJzdWwiOiJ1c2Vycy9Uek1Vb2NNRjRwIiwibmFtZSI6IiJvYmVudCBUB2tIb1BNYW4iLCJzY29wZSI6InNlbiBGYgZ3JvdXBzL2FkbWlucyJ9.biU6aLLMq6ePgv1hgR05EBuvq7Lk3h_cboEU7ArHssc

Алгоритм генерации json web token:

Токен состоит из 3х частей

1. Header

Хранит алгоритм хэширования и тип токена

```
{  
"alg": "HS256",  
"typ": "JWT"  
}
```

Был выбран алгоритм HS256, т.к он позволяет подписывать токен кодовым словом

2. Payload

Хранит данные о клиенте. В него можно положить любые произвольно именованные поля. Есть несколько резервированных имен полей, exp - время истечения срока действия токена. В payload рекомендуется направлять информацию об отправителе:

```
{  
"sub": "users/TzMUocMF4p",  
"exp": 1484912762,  
"name": "Robert Token Man",  
"scope": "self groups/admins"  
}
```

3. Verify Signature

Сама подпись. Формируется следующим образом: берется base64 от header'a, к нему через точку добавляется base64 от payload, и все это кодируется по алгоритму HS256 с помощью кодового слова. **Кодовое слово необходимо получить, написав письмо об этом на адрес is_support@alfabank.ru**

$HMACSHA256(\text{base64UrlEncode}(\text{header}) + "." + \text{base64UrlEncode}(\text{payload}), \text{secret_code})$

Для формирования токена рекомендуется пользоваться готовыми библиотеками. Список доступных библиотек есть на сайте jwt.io (<https://jwt.io/#libraries-io>)

Сформированный токен кладется в header запроса в поле Authorization. Перед токеном должно быть ключевое слово Bearer.

В ответ партнер получает json с информацией о текущем статусе заявки (аналогично таблице 1 настоящего документа). При непрохождении верификации токена? А также при возникновении любых других ошибок (заявка по reference не была найдена, превышен timeout ожидания) вы получите сообщение об ошибке в форме exception.

Пример GET Запроса:

HEADER:

Authorization= Bearer

eyJ0eXAiOiJKV1QiLCJhbGciOiJIUzI1NiJ9.eyJzdWUiOiJ1c2Vycy9Uek1Vb2NNRjRwIiwibmFtZSI6IiJvYmVydCBUb2tIbiBnYy4iLCJzY29wZSI6InNlbnRyZ3JvdXBzL2FkbWlucyJ9.biU6a1LMq6ePgv1hgR05EBuvq7Lk3h_cboEU7ArHssc

REQUEST:

<https://anketa.alfabank.ru/alfaform-pos-status-api/getStatus&reference=9856grghwh-5&companyINN=4707011901>

Ограничения и уточнения:

1. Номер заказа в интернет-магазине должен быть уникальным как минимум за последние 31 день (31 день – предельный срок жизни заявки на потребительский кредит)
2. Если при обращении к веб-сервису получения статуса по конкретной заявке заявка не была найдена – будет направлено сообщение об ошибке.

3. Рекомендуем размещать локальные справочники на своей стороне в любом удобном для модификации виде т.к. значения в локальных справочниках могут меняться.
4. Любые возникающие вопросы необходимо направлять на адрес is_support@alfabank.ru

Часто задаваемые вопросы:

Общие вопросы

1. Как подключить сервис "Купи Легко" к моему интернет магазину?

Требуется заключить договор с АО «Альфа-Банк». Для заключения договора отправьте, пожалуйста, свои контактные данные на электронный адрес is_partners@alfabank.ru.

2. Бесплатно ли подключение сервиса онлайн кредитования "Купи Легко"?

Для всех новых и действующих партнеров Банка подключение к сервису бесплатное.

3. Какова география оформления кредитов?

Альфа-Банк подписывает кредитные документы на всей территории Российской Федерации.

4. Сколько в среднем осуществляется подключение к сервису "Купи Легко"?

Подключение к сервису осуществляется в срок от одного до пяти рабочих дней, в зависимости от платформы Интернет-магазина.

5. Когда Банк перечислит денежные средства за товар/услугу?

Денежные средства будут перечислены на следующий день после подписания клиентом кредитных документов.

Для сокращения времени между покупкой товара и перечислением денег на счет Вашей компании, предлагаем Вам воспользоваться расчетно-кассовым обслуживанием Банка и открыть счет в АО «Альфа-Банк» (подробности уточните у менеджера банка).

6. Можно ли оформить «рассрочку», а не кредит?

АО «Альфа-Банк» предоставляет широкий спектр продуктов, включающий в себя кредитные продукты и рассрочки. Персональный менеджер поможет подобрать оптимальное предложение.

Технические вопросы

1. На какой адрес банка (URL) нужно переводить клиента/на какой адрес необходимо создавать запрос от интернет-магазина?

На адрес <https://anketa.alfabank.ru/alfaform-pos/endpoint>

2. Как интернет-магазин понимает, что форма с составом заказа, отправленная в Банк, принята?

По факту рассмотрения кредитной заявки Банк направит email-уведомление, в котором будет указан номер заявки и ФИО клиента.

3. Какое количество позиций может содержаться в одном заказе?

Не более 10 позиций.

4. Имеются ли готовые плагины для магазинов, работающих на CMS?

В данный момент плагин Битрикс находится в разработке. Запуск запланирован в ближайшее время.

5. Как провести тестовую заявку?

По факту завершения технических настроек с вашей стороны вам необходимо написать на is_support@alfabank.ru, назвав ИНН компании и email для уведомлений о решении банка.

6. При передачи данных на указанный URL (<https://anketa.alfabank.ru/alfaform-pos/endpoint>) отображается «Ошибка 404». В чем может быть проблема?

Данная ошибка может отображаться в двух случаях: если интернет-магазин допустил ошибку в передаваемых данных (длина символов, тип данных, элемент товарной категории) или настройка для интернет-магазина на стороне Банка все еще не завершилась. В обоих случаях необходимо связаться с поддержкой АО «Альфа-Банк» (is_support@alfabank.ru), описав проблему и назвав ИНН компании.

7. Можно ли внедрить анкету на сайт интернет-магазина, используя iframe?

Да, можно. Для этого необходимо заключить содержимое страницы банка в необходимом месте страницы посредством открытия тега `<iframe> </iframe>`.

8. Каким методом передачи информации необходимо пользоваться при вызове <https://anketa.alfabank.ru/alfaform-pos/endpoint>.

Необходимо использовать метод POST.

9. Какие поля обязательны к передаче, а какие нет?

Эту информацию можно получить в инструкции. Для получения инструкции обращайтесь на is_support@alfabank.ru или персональному менеджеру.

10. Почему, при переходе на анкету клиенту отображается ошибка «Для данной суммы нет кредитных продуктов»

Это связано с тем, что сумма покупок клиента не соответствует минимальной/максимальной сумме подключенного кредитного продукта. В данном случае необходимо связаться с поддержкой Альфа-Банка (is_support@alfabank.ru), описав проблему и назвав ИНН компании.

11. Как мне добавить кнопку себе на сайт, которая отправляет данные методом-POST на сайт банка.

Советуем воспользоваться данным примером.

```
<form action="https://anketa.alfabank.ru/alfaform-pos/endpoint" method="post"
  enctype="application/x-www-form-urlencoded">
<textarea name="InXML" >
  <inParams>
    <companyInfo>
      <inn>1111111111</inn>
    </companyInfo>
    <creditInfo>
      <reference>A0000000001</reference>

    </creditInfo>
    <clientInfo>
      <lastname>Иванов</lastname>
      <firstname>Иван</firstname>

      <email>test@mail.com</email>
      <mobphone>9876543210</mobphone>
    </clientInfo>
    <specificationList>
      <specificationListRow>
        <category>CRT_TV</category>
        <code>#123</code>
        <description>Samsung</description>
        <amount>1</amount>
        <price>10000</price>
      </specificationListRow>
      <specificationListRow>
        <category>MOBILE_PHONE</category>
        <code>#1222</code>
        <description>HTC</description>
        <amount>2</amount>
        <price>10000</price>

      <image>http://www.photo.ru/product.png</image>
    </specificationListRow>
  </specificationList>
</inParams>
<br>
</textarea>
<input type="submit" value="Купить в кредит" style="float: left;">
</form>
```

Остались вопросы?

Напишите нам:

is_partners@alfabank.ru

Контактная информация

Если у Вас возникнут какие-либо вопросы, Вы можете написать по адресу: is_support@alfabank.ru или звонить: +7 (495) 974 25 15 доб. (011) 5245

Тема письма должна быть в формате:

<название Интернет-магазина>_<ИНН партнера>_краткое описание проблемы

Пример:

ТЕМА: Автошина_111111111_заявка не доходит до Банка

Приложение № 1

Расшифровка	Код для передачи в xml
Системы очистки воздуха, кондиционеры	AIR_CONDITIONER
Аудиотехника	AUDIO_TECHNICS
Крупная бытовая техника	BIG_INTERIOR_FACILITY
Строительные инструменты	BUILDING_IMPLMENTS
Строительные материалы	BUILDING_MATERIALS
Автотовары	CAR_ACCESSORY
Компьютеры, комплектующие и расходные материалы	COMPUTERS_ACCESSORIES_AND_SUPPLIES
Техника для дачи	COTTAGE_TECHNICS
Электротовары	ELECTRIC_GOODS
Одежда из кожи и меха	FUR_LATHER_CLOTHES
Мебель	FURNITURE
Прочая одежда и обувь	OTHER_CLOTHES
Фото-видео товары	PHOTO_AND_VIDEO_GOODS
Сантехника	SANITARY_ENGINEERIN
Услуги	SERVICES
Мелкая бытовая техника	SMALL_INTERIOR_FACILITY
Спортивные товары	SPORTING_GOODS
Телефоны (в т.ч. мобильные) и аксесуары	TELEPHONES_AND_ACCESSORIES
Телевизоры и видео	TV_AND_VIDEO
Окна и двери	WINDOWS_AND_DOORS
Ноутбуки	NOTEBOOK
Плазменные телевизоры	PLASMA_TV
Карты	CARDS
Игрушки	TOYS
Иное	MISCELLANEOUS
Ювелирные изделия	JEWELRY
Дома	COTTAGES
Товары для охоты и рыбалки	HUNTING_AND_FISHING
Обучение	EDUCATION
Медицина	Medicine
Косметика	Cosmetics
Вело-мото-техника	motor_products
Туризм	Tourism

Просьба сообщить код категории по эл. адресу is_support@alfabank.ru.