

Доработка интерактивного навигационного меню, личного кабинета

1. Описание

Название проекта — “Умный” остановочный пункт.

Принцип работы:

На остановочном пункте общественного транспорта (далее - ОТ) установлен сенсорный экран, миникомпьютер, несколько видеокамер. На миникомпьютере запускается браузер, открывается страница с навигационным меню. Видеопоток с камер транслируется в интернет. Также, установлена система, определяющая пассажиро-перевозчиков, у которых отсутствует соответствующая лицензия.

Через личный кабинет пользователь может удалённо управлять каждой остановкой:

- видеть информацию о датчиках, установленных на остановке, трансляцию с камер видеонаблюдения;
- устанавливать сообщения в бегущую строку, рекламу, предупреждения о ЧП;
- просматривать список нелегальных перевозчиков, создавать по ним протоколы правонарушений в pdf-формате.

1.1. Навигационное меню

С помощью навигационного меню пассажиры могут получить следующие услуги. Выделенный цвет обозначает степень реализации:

Реализовано / **Реализовано не в полной мере** / **Не реализовано**

- **Навигация по транспортной сети:**
 - Карта маршрутной сети города с указанием расположения остановочного пункта (далее - ОП) (2GIS);
 - Выбор маршрута от точки А до точки Б (отдельная страница);
 - Отображение ОТ в реальном времени, проезжающих через данный ОП (в мобильной версии 2GIS есть такая функция);
 - Время ожидания ОТ определенного маршрута (используется городское API);
- **Информирование:**

- Отображение сообщений в бегущей строке о неполадках в работе ОТ, экстренных сообщений от МЧС (в аудио, видео, текстовом форматах);
- Отображение мультимедийной информации:
 - Погода;
 - Текущее время;
 - Новости.
- Реклама.
- Другое:
 - Виртуальная клавиатура (чтобы не использовать стандартную клавиатуру в linux);
 - Поддержка английского и китайского языков;
 - Сообщение о проведении технических работ (на весь экран)

1.2. Личный кабинет

С помощью личного кабинета пользователь получает доступ к управлению “умными” остановочными пунктами - может видеть информацию об остановках, трансляцию с камер видеонаблюдения, нелегальных перевозчиков. Разные разделы доступны определённым пользователям / группам пользователей в зависимости от прав доступа.

1.2.1. Разделы меню

Выделенный цвет обозначает степень реализации:

Реализовано / **Реализовано не в полной мере** / **Не реализовано**

- **Главная** (dashboard) - содержит общую информацию и статистику по перевозчикам, остановкам. Раздел заполняется различными данными и блоками в зависимости от роли пользователя;
- **Остановочные пункты** - содержит информацию об остановках, их состоянии (работает или нет), состоянии всех датчиков. В этом разделе можно установить сообщения, которые будут показаны в бегущей строке, можно установить рекламу и вывести сообщение о проведении технических работ;
- **Перевозчики** - содержит:
 - информацию о всех нелегальных перевозчиках, здесь же можно заполнить протокол правонарушения;
 - можно посмотреть статистику нарушений;
 - В этом же разделе есть подраздел со списком всех лицензированных перевозчиков;

- **Пользователи** - раздел для управления доступом пользователей к разным разделам. Доступ к разделу имеет суперпользователь;
- **Настройки** - раздел, в котором содержится информация об аккаунте, правах доступа.

1.2.2. Роли пользователей

Администратор

Имеет полный доступ ко всем разделам, может видеть остановки / перевозчиков разных городов. Может редактировать / удалять события, остановки, сообщения и рекламу на них.

Может создавать (удалять, изменять) пользователей, суперпользователей, устанавливать период, до какого числа активна лицензия суперпользователя (к которой привязана лицензия всех пользователей, созданных им).

Суперпользователь

Имеет доступ ко всем разделам, к которым дал доступ администратор (если админ дал доступ к разделу Нелегальные перевозчики, то доступен раздел "Нелегальные перевозчики", к разделу остановочные пункты - доступен раздел "Остановочные пункты пункты")

Имеет доступ к остановкам и списку нелегальных перевозчиков только в своём городе.

Доступ к личному кабинету ограничен лицензией (после истечения срока лицензии разделы становятся неактивны. Доступ к личному кабинету у созданных пользователей так же прекращается)

Может создавать, удалять, редактировать пользователей из следующих групп (только в своём городе):

- Представители рекламных агентств (суперпользователь может создавать пользователей этой группы, если у него есть доступ к разделу "Ост. пункты"). Имеют доступ к разделу Остановочные пункты => Уведомления. Могут устанавливать рекламу на выбранные остановочные пункты, но не имеют доступа к установке уведомлений в бегущую строку
- Представители МЧС, общественного транспорта (если у суперпользователя оплачен раздел "Ост. пункты"). Имеют доступ к разделу Остановочные пункты => Уведомления. Могут устанавливать уведомления в бегущую строку, но не имеют доступа к установке рекламы

Пользователи:

- представитель рекламного агентства;
- представитель мчс;
- представитель администрации общественного транспорта.

Может заходить только в разделы своей группы.

Пользователь имеет доступ к разделам только в городе суперпользователя.

1.2.3. Структура меню (для роли “Суперпользователь”)

- Остановочные пункты (если админ открыл доступ)
 - Мониторинг (таблица подключенных остановок, список их показателей (работает ли экран, датчики потребления электроэнергии, герметичность, ...))
 - Уведомления (управление текстом бегущей строки, рекламой)
 - Видеонаблюдение (можно смотреть онлайн трансляцию с выбранной камеры - по rtsp ссылке)
- Нелегальные перевозчики (если админ открыл доступ)
 - События (таблица всех нарушений - машин, которые остановились на остановке и их гос. номера нету в базе)
 - База лицензированных перевозчиков
- Пользователи
- Настройки

Рекламщики, мчсники, транспортники видят только доступные для их роли разделы.

Админ видит всё.

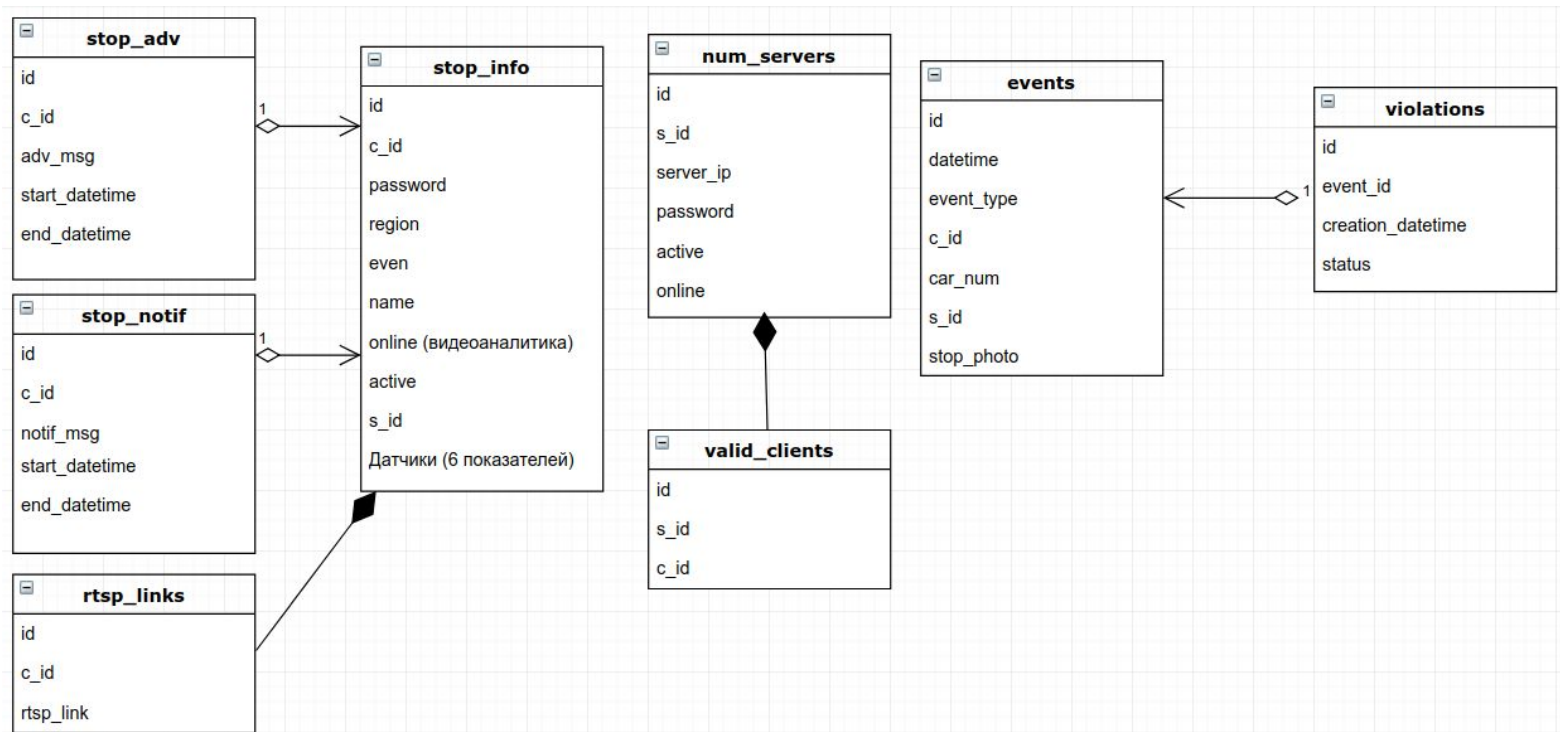
2. Задачи

2.1. Навигационное меню

- Выбор маршрута от точки А до точки Б (Дизайн и вёрстка готовы, нужно только сделать отдельную страницу с построением маршрута, используя 2GIS API);
- Отображение общественного транспорта в реальном времени, проезжающих через данный остановочный пункт (В мобильной версии 2GIS есть такая функция);
- Уникальное отображение данных прибытия транспорта под каждую остановку:
 - Каждая остановка имеет уникальный id. Для каждого id транслируется время прибытия транспорта. Нужно, чтобы можно было:
В адресной строке указать id остановки (site_address.com/main.html?id=12345), по которому на странице с меню будут выводиться уникальное название остановки, время прибытия транспорта и выделяться остановка на карте

2.2. Личный кабинет

Существующий личный кабинет работает на wordpress. Что-либо рисовать / верстать не нужно, весь дизайн готов. Показатели датчиков сохраняются в БД. Структура БД (при необходимости есть возможность её изменить):



Исполнителю объясню принцип работы кабинета, покажу что за что отвечает.

Необходимо сделать:

- Роли пользователей в соответствии с их описанием и функционалом (п. 1.2.2).

Раздел “Остановочные пункты. Уведомления”

- Возможность установить на выбранной / выбранных остановках:
 - сообщение в бегущую строку;
 - рекламу;
 - сообщение о проведении технических работ (при этом блокируется экран и сообщение нельзя закрыть на остановке, пока пользователь в личном кабинете его не уберёт).

Раздел “Остановочные пункты. Мониторинг”

- Возможность посмотреть видеопоток с камеры (По rtsp ссылке. В Wordpress’е уже есть плагин для воспроизведения потока)

Раздел “Нелегальные перевозчики”

- Возможность у пользователя проверить, правильно ли распознан номер в форме создания протокола (номер должен измениться как в БД, так и в pdf после проверки (см. следующий пункт) должен быть записан уже исправленный номер);
- Если пользователь изменил номер, нужно проверить, есть ли новый номер в базе лицензированных перевозчиков. Если есть, то вывести сообщение, что нарушения не было. Если нет в базе, то должна появиться кнопка формирования pdf файла;
- Отправление протокола на почту (адрес указывается в настройках или на той же странице, где отображаются события);
- Подраздел (либо отдельная таблица) с событиями (нарушениями), по которым пользователь составил протокол (выводится время создания протокола, информация о нарушении). Также, можно посмотреть событие в всплывающем окне, на основе которого сформирован протокол.

Раздел “Пользователи”

- Таблица со списком созданных пользователей (Есть кнопки для редактирования / удаления / добавления пользователей);
- Форма создания пользователей:
 - Настройка прав доступа пользователя к разделам;

Раздел “Настройки”

- Информация о лицензии - срок активации, дата окончания лицензии

Другое в личном кабинете

- Поменять дизайн страницы авторизации (сейчас при неправильном вводе пароля перекидывает на стандартную страницу авторизации от Wordpress - со стандартным дизайном)
- Поменять названия разделов с админкой, контентом (wp-admin, wp-content - можно сделать через плагин)
- Автоматическое обновление таблиц при редактировании / удалении / добавлении элементов (сейчас после редактирования данных нужно перезагружать страницу, чтобы увидеть изменения)

Раздел “Главная”

- Состоит из блоков. В зависимости от прав пользователя отображаются различная общая информация из доступных разделов.

3. Приоритет задач

1. Навигационное меню (навигация, задача с ID)
2. Раздел “Остановочные пункты. Мониторинг”
3. Раздел “Остановочные пункты. Уведомления”
4. Другое - личный кабинет
5. Роли пользователей
6. Раздел “Нелегальные перевозчики”
7. Настройки
8. Главная
9. Всё остальное